

## LES ENJEUX DU TRI ET DE LA RÉDUCTION DES DÉCHETS

Page 10



vallet



6  
LES ACTUS



10  
DOSSIER



14  
EN ACTION



19  
VIE ASSOCIATIVE



22  
AGENDA



20  
INTERCOMMUNALITÉ

Mairie : 9 rue François Luneau, 44330 VALLET - 02 40 33 92 00  
 Directeur de la publication et de rédaction : Jérôme MARCHAIS  
 Rédaction, mise en page : Floriane ÉPIÉ, Auriane SIRE  
 communication@vallet.fr  
 Crédits photos : Mairie, Photographein, associations  
 Création : www.STUDIO-RICOM.com • 02 41 58 11 12  
 Mise en page : Service communication  
 Imprimeur : Imprimerie Allais / Imprimé sur du papier recyclé,  
 fabriqué en France, utilisation d'encre végétale.  
 Distribution : Andegaue communication  
 Tirage : 4 700 exemplaires  
 ISSN 2966-5655



BIEN QUE LES ÉLECTIONS MUNICIPALES DU 15 MARS 2026 APPROCHENT, LA VIE DE LA COLLECTIVITÉ NE PEUT PAS ÊTRE MISE ENTRE PARENTHÈSES. LES ÉLUS CONTINUENT À ASSUMER PLEINEMENT LEURS RESPONSABILITÉS ET À PRÉPARER LEURS PROJETS NÉCESSAIRES POUR L'AVENIR DE VALLET. PARMIS LES PRIORITÉS, LA QUESTION DES VOIRIES S'IMPOSE TANT LES DIFFICULTÉS DE CIRCULATION DEVIENNENT PRESSANTES SUR CERTAINS SECTEURS. CHACUN CONNAÎT LES PÉRIODES D'EMBOUTEILLAGES À L'ENTRÉE PRINCIPALE DE LA VILLE, AU NIVEAU DE LA GENDARMERIE, OÙ LE TRAFIC DENSE PROVOQUE DES RALENTISSEMENTS QUOTIDIENS.

Bien que les élections municipales du 15 mars 2026 approchent, la vie de la collectivité ne peut pas être mise entre parenthèses. Les élus continuent à assumer pleinement leurs responsabilités et à préparer leurs projets nécessaires pour l'avenir de Vallet. Parmi les priorités, la question des voiries s'impose tant les difficultés de circulation deviennent pressantes sur certains secteurs. Chacun connaît les périodes d'embouteillages à l'entrée principale de la ville, au niveau de la gendarmerie, où le trafic dense provoque des ralentissements quotidiens.

En 2019, le Département de Loire-Atlantique a décidé d'abandonner le projet de contournement (Aigrefeuille - Clisson - Vallet - Ancenis) initialement envisagé, pour se conformer à la loi Zéro Artificialisation Nette (ZAN). Cette décision qui nous a été imposée, nous a amenée à travailler conjointement avec le Département, propriétaire des voiries structurantes, à l'optimisation de son réseau routier existant.

L'axe de la contournante de Vallet, propriété du Département, supporte environ 12 000 véhicules par jour, dont plus de 1 000 poids lourds, qui convergent vers le rond-point des 4 Moulins. Pour améliorer durablement la fluidité, trois étapes successives sont nécessaires et d'ores et déjà programmées.

La première concerne l'aménagement de la ZAC du Brochet, dont les travaux ont débuté après treize années de procédure. Dans le protocole de partenariat l'aménageur prend intégralement à sa charge la création du nouveau rond-point sur le boulevard d'Espagne (entre celui de Bonne-Fontaine et celui des 4 Moulins). Il constituera un nouvel accès à la future zone commerciale Citival. Ces travaux, prévus entre février et avril 2026, entraîneront inévitablement des perturbations, mais la circulation sera maintenue via des dispositifs d'alternat.

Une fois ce rond-point achevé, nous programmons de réaliser la réfection complète du rond-point des 4 moulins, mais également le redimensionnement de la route devant la gendarmerie. Cette route passera de deux voies à 3 voies avec de chaque côté une voie d'entrée et deux voies de sortie. Selon les études, cette modification a pour objectif d'améliorer la fluidité de circulation sur ce tronçon. Il est bon de préciser que ces aménagements sont cofinancés par la collectivité, le Département et l'aménageur de Citival.

Cette deuxième étape ci-dessus présentée et portée par la municipalité, était initialement prévue en 2027. Son report entre avril et septembre 2026 consiste à profiter temporairement du nouveau rond-point du boulevard d'Espagne en guise d'itinéraire de délestage.

La troisième étape, après le mois de septembre 2026, permettra à l'aménageur d'améliorer son réseau routier privé à l'intérieur de sa zone commerciale.

Bien évidemment l'ensemble de ce programme sera conditionné par les aléas météorologiques.

Cette explication succincte m'oblige, d'ores et déjà, à vous inviter à anticiper et à adapter vos futurs déplacements pour éviter ce secteur. Moins le périmètre sera encombré, plus les travaux seront rapides et sécuritaires pour les usagers de la route et les agents des entreprises en charge de ces réalisations. Nous vous conseillerons donc, de passer par la Chapelle-Heulin pour vous rendre à Nantes, et par Tillières pour la direction de Cholet. Ces 8 mois de travaux suscitent un effort collectif indispensable de nous tous.

Pour conclure cet édit sur une note plus légère, à l'approche des fêtes de fin d'année, je vous souhaite à toutes et à tous au nom de la municipalité de belles fêtes de fin d'année.

À votre écoute

Jérôme MARCHAIS  
MAIRE DE VALLET

**16 SEPTEMBRE**

**LE CME RENCONTRE LA POLICE MUNICIPALE**

Les jeunes élus du Conseil Municipal des Enfants (CME) ont rencontré un agent de la police municipale afin d'échanger sur ses missions.



**21 SEPTEMBRE**

**ANIMATION SUR LE MARCHÉ**

Les Valletais ont fait leurs courses en musique grâce au duo Les flonflons d'Helmut qui ont mis l'ambiance sur le marché dominical !

**1<sup>ER</sup> OCTOBRE**

**RETRAIT DE LA FONTAINE**

Dans le cadre de l'avancement des travaux de la place Charles de Gaulle, la fontaine a été retirée pour laisser la place à de nouveaux aménagements.



**8 OCTOBRE**

**REPAS DES AINÉS**

Danses et moments partagés se sont succédés lors du traditionnel repas des aînés.



**10 OCTOBRE**

**YOGA DU RIRE**

Un atelier yoga du rire a eu lieu dans le cadre de la semaine bleue, à destination des 60 ans et plus. L'occasion de faire travailler ses zygomatiques !



**11 NOVEMBRE**

**CÉRÉMONIE DE COMMÉMORATION**

Un hommage a été rendu aux femmes et aux hommes qui ont combattu et sont tombés lors de la première guerre mondiale, à l'occasion de l'anniversaire de l'Armistice.



## FÊTES DE FIN D'ANNÉE VALLET MET SES HABITS DE FÊTE



Comme chaque année, la commune se prépare à revêtir ses plus belles lumières pour célébrer les fêtes de fin d'année ! Du 5 décembre au 5 janvier, les illuminations de Noël viendront égayer le cœur de notre ville, en particulier les rues commerçantes, créant une atmosphère chaleureuse et festive. Les agents du centre technique municipal ont assuré l'installation de cette féerie lumineuse, perpétuant cette belle tradition.

### Nouveautés et incontournables

Nouveauté : Cette année, une nouvelle animation vient enrichir le décor : un grand renne lumineux majestueux fera son apparition sur le parvis de l'église. Une occasion de plus d'admirer la beauté des décorations ! Pour les souvenirs : Le célèbre fauteuil du Père Noël sera de nouveau installé pour le plaisir de tous. Préparez vos téléphones pour des selfies mémorables en famille ou entre amis ! La boîte au Père Noël fera son grand retour au niveau du square près de la mairie, Les enfants pourront ainsi déposer leurs précieuses listes de Noël.

## CIGARETTE INTERDICTION DE FUMER DANS LES LIEUX COLLECTIFS

Depuis le 1<sup>er</sup> juillet 2025, il est interdit de fumer dans les lieux publics extérieurs.

Cette interdiction vise à étendre les espaces sans tabac et à préserver la santé de tous. Les espaces extérieurs concernés sont des lieux où les enfants et adolescents sont présents ou exposés. Toute infraction pourra être sanctionnée par une contravention de 4<sup>e</sup> classe, soit une amende forfaitaire de 135 euros.



De ce fait, cette interdiction englobe les lieux suivants :

- abribus et zones couvertes d'attente des voyageurs ;
- abords des écoles, collèges, lycées et autres lieux destinés à l'accueil, à la formation ou à l'hébergement de mineurs ;
- espaces ouverts et abords des bibliothèques, piscines, stades et installations sportives ;
- parcs et jardins publics ;
- plages bordant des eaux de baignade.

## COLIS DES AÎNÉS LES COFFRETS GOURMANDS SONT DISPONIBLES

Vous avez réservé votre coffret gourmand, avec le souhait d'un retrait au CCAS au 18 rue Emile Gabory, les agents vous accueilleront du 8 au 12 décembre de 9h15 à 12h15 et de 14h15 à 16h45 - jeudi 11 uniquement le matin (sans rendez-vous).

Vous attendez votre coffret gourmand à votre domicile, la distribution sera effectuée par les membres du conseil municipal, sur une période s'étalant du 5 au 23 décembre.

Une question, un imprévu, contactez le CCAS au 02 28 03 39 00



## CCAS DES LOISIRS POUR TOUS



Pour prendre le temps pendant les vacances de fin d'année, seul.e ou en famille, le CCAS vous propose des loisirs (piscine, cinéma) au prix de 1€ la place.

Condition : votre quotient familial est inférieur ou égal à 800€.

Renseignez vous au 02 28 03 39 00 - accueil sur rendez-vous uniquement.

## NOUVEL ARRIVANT BIENVENUE À VALLET

Vous venez d'arriver sur la commune ? Pensez à venir vous déclarer en mairie. Comme chaque année, la ville conviera tous les nouveaux arrivants à une soirée de bienvenue qui aura lieu en avril. Pour recevoir votre invitation, venez vous présenter à l'accueil de la mairie avant le 1<sup>er</sup> mars.



## DÉGUSTATION DE VIN CHAUD\*

Le 11 janvier, la municipalité offrira ses vœux à la population autour de la traditionnelle dégustation de vin\* et chocolat chaud sur le marché. Rendez-vous devant la mairie pour partager ce moment convivial.

*\*L'abus d'alcool est dangereux pour la santé, à consommer avec modération.*



## CÉRÉMONIE DES VŒUX

Jérôme MARCHAIS, maire de Vallet, et l'ensemble du conseil municipal convient les Valletais et les Valletaises à la traditionnelle cérémonie des vœux. Elle aura lieu le samedi 17 janvier à 18h30, au Champilambart.



## 6 ET 7 DÉCEMBRE: MARCHÉ DE NOËL

Le marché de Noël revient pour sa 4<sup>ème</sup> édition. Rendez-vous boulevard Pusterle pour profiter des 40 stands d'exposants et des animations prévues tout le long du week-end.

La soirée du samedi se clôturera par un défilé de lampions à 18h45, suivi d'un spectacle pyrotechnique à 19h30 et d'un feu d'artifice (initialement prévu le 13 juillet), à 20h au Champilambart.

Découvrez le programme complet sur le site de la ville : [www.vallet.fr](http://www.vallet.fr)



.....

## SOLIDARITÉ LOCATION DE VÉHICULES SOLIDAIRES

Lancé en décembre 2024 sur le territoire du vignoble, la plateforme Mobil'izi déployée par l'association ATAO propose la location de voitures à tarif solidaire sur de courtes durées.

Ce service, mis en œuvre par l'association Patmouille à l'échelle de la communauté de communes Sèvre & Loire, s'adresse à des personnes en parcours d'insertion professionnelle ayant besoin d'un véhicule pour suivre une formation ou un stage, démarrer ou se maintenir dans l'emploi.



La location de ces véhicules est proposée à un tarif solidaire de 8 euros par jour. Pour bénéficier de ce service, trois conditions doivent être remplies : résider sur le territoire de la communauté de communes, avoir un emploi ou être en formation et ne pas disposer de moyen de locomotion. Il est également nécessaire d'obtenir une orientation par un partenaire social, comme une assistante sociale ou le CCAS.

### Plus d'informations :

Contactez Patmouille : [mobilite@patmouille.fr](mailto:mobilite@patmouille.fr) / 02 40 36 39 89

## GESTION DES DÉCHETS RÉCUPÉRATION DES SAPINS

Que faire de votre sapin de Noël après les fêtes de fin d'année ? Le service espaces verts de la ville organise une collecte de sapins pour leur donner une seconde vie grâce au broyage. Du lundi 5 au dimanche 25 janvier, un espace dédié vous permet de déposer votre sapin, parking André Barré, près du bac à verres.

Le broyage sera réalisé sur site par le service espaces verts.



## GARE AUX FRELONS ASIATIQUES

Le frelon asiatique, originaire de Chine, est un insecte invasif en Europe et qu'il faut surveiller de près. Reconnaissable par ses pattes noires et jaunes et son thorax noir et orangé, il peut mesurer jusqu'à 3 cm. Cet insecte social diurne cesse ses activités à la tombée de la nuit et représente une menace pour les abeilles et d'autres insectes en tant que prédateur. La reine fondatrice commence à construire son nid (nid primaire) à la fin de l'hiver, mesurant entre 5 et 7 cm de diamètre. Ces nids sont souvent cachés dans des endroits abrités, comme les coffres de volets roulants ou les greniers.

Étant donné le fort potentiel de reproduction du frelon asiatique, il est crucial de détecter les nids le plus tôt possible pour éviter la formation de colonies plus grandes, qui peuvent atteindre jusqu'à 2 000 individus. Si vous découvrez un nid primaire, il est recommandé de le signaler à votre commune et de faire appel à un désinsectiseur professionnel pour une intervention sécurisée.



## INTERVALLE ET MICRO-FOLIE UN PROGRAMME RICHE POUR LA FIN DE L'ANNÉE



Exposition, ballet sur écran, Noël solidaire et créatif... sont au programme de décembre, à l'Intervalle et à la Micro-Folie !

**Du 2 au 17 décembre, venez découvrir l'exposition itinérante *Inconnues* ? prêtee par le Musée du Vignoble !**

Femmes de pouvoir, guerrières, artistes... elles ont marqué le Vignoble nantais ! Peut-être connaissez-vous une rue à leur nom ou bien une anecdote, une légende, mais que savez-vous d'elles ? 13 femmes ayant laissé leur empreinte sur le territoire vous sont présentées dans cette exposition itinérante, qui croise les époques comme les thèmes : gastronomie, guerres, architectures, viticulture... du XIV<sup>ème</sup> au XX<sup>ème</sup> siècle !

Cette exposition fera écho avec le spectacle *Héroïnes* (complet), ainsi qu'avec la programmation de la Micro-Folie autour des femmes.

**Du 2 au 17 décembre, l'Intervalle propose également une action solidaire pour Noël : venez déposer votre boîte, qui sera offerte à quelqu'un dans le besoin.**

Rendez-vous sur le site internet du Champilambart, rubrique Intervalle, pour plus d'informations sur cette opération.

**La Micro-Folie Vallet vous propose un nouvel événement exceptionnel : assistez au ballet *Le Parc d'Angelin PRELJOCAJ*, sur écran, le vendredi 12 décembre à 20h !**

« Qu'en est-il aujourd'hui de l'amour, pris dans la confusion de crise, en proie au doute, confronté aux bouleversements de nos sociétés ? Comment se manifeste le cheminement des sentiments, l'itinéraire des passions ? ... ». Dans cette pièce conçue pour le Ballet de l'Opéra national de Paris en 1994, le chorégraphe Angelin PRELJOCAJ réussit un subtil équilibre entre un souffle classique, porté par la musique de Mozart, et la modernité de son langage chorégraphique. Gratuit, sur inscription. Petite restauration proposée en amont sur réservation.

**Avant les fêtes de fin d'année, l'Intervalle vous invite à participer à un après-midi festif, gourmand et créatif ! Le mercredi 17 décembre, à partir de 14h, profitez d'un programme familial et joyeux.**

Atelier découverte du cyanotype (repartez avec votre création !) avec Fanch LEPAGE, goûter gourmand, instant musical avec l'école de musique Sèvre & Loire, ou encore visite de la Micro-Folie : venez passer votre après-midi au Champilambart !

Entrée libre et gratuite | + d'infos sur le site internet du Champilambart.



## QUESTIONS RÉPONSES



**JÉRÔME  
MARCHAIS**  
Maire

### Les démarches à faire pour pouvoir voter en 2026

Les élections des conseillers municipaux auront lieu le dimanche 15 mars 2026 pour le 1<sup>er</sup> tour. Le second tour aura lieu, le cas échéant le dimanche 22 mars 2026.

Pour voter, vous devez être inscrit(e) sur les listes électorales, vous avez jusqu'au 6 février 2026 pour le faire.

### Comment s'inscrire ?

- Rendez-vous sur le site [www.vallet.fr](http://www.vallet.fr) pour une inscription en ligne.

Présentez-vous au pôle services et démarches muni(e) de :  
- Votre carte d'identité ou passeport valide ou périmé depuis moins de 5 ans

- Justificatif de domicile de moins de 3 mois à votre nom  
En cas de déménagement pensez à vous réinscrire, la procédure est identique à l'inscription.

La carte électorale vous parviendra environ 10 jours avant le scrutin.

Depuis le 1<sup>er</sup> janvier 2022, un électeur peut donner procuration à un autre électeur même si celui-ci n'est pas inscrit dans la même commune. Le mandataire devra toujours se rendre dans le bureau de vote du mandant pour voter à sa place. De nouvelles CERFA procurations sont mis en ligne et diffusés sur le site [service-public.fr](http://service-public.fr) depuis janvier 2022.

### Comment faire une demande de procuration en ligne ?

1. Récupérer auprès de son mandataire soit son numéro d'électeur et sa date de naissance, soit toutes ses données d'état civil et sa commune de vote.

2. Effectuer sa demande de procuration en ligne.

3. Se déplacer au commissariat, en gendarmerie ou au consulat pour faire vérifier son identité.

4. Un courriel confirme la prise en compte de la procuration.

Voter par procuration format papier (cerfa 14952\*03).

Concernant la procuration dématérialisée, la ville reviendra vers vous lorsque qu'elle aura plus d'information de la Préfecture.



Collecte des bacs noirs



Centre de tri des emballages



Tri des déchets alimentaires



455 KG

DÉCHETS MÉNAGERS  
PRODUITS PAR AN  
PAR PERSONNE

Cela représente l'équivalent du poids  
d'un bison américain



15 TONNES

BIODÉCHETS  
COLLECTÉS DANS  
LES COMPOSTEURS  
COLLECTIFS VALLETAIS  
EN 2024

Cela représente l'équivalent du poids  
d'un bus.



84 %

PART D'EMBALLAGES  
RECYCLABLES VALORISÉS  
EN 2024

## GESTION DES DÉCHETS LES ENJEUX DU TRI ET DE LA RÉDUCTION DES DÉCHETS

Sur le territoire de Sèvre et Loire, la gestion des déchets représente un défi majeur. Avec une population croissante et des modes de consommation en constante évolution, l'importance de recycler s'avère cruciale pour préserver l'environnement. En effet, chaque geste compte dans la lutte contre le gaspillage et la pollution.

### L'IMPORTANCE DE BIEN TRIER

La gestion des déchets est un enjeu majeur pour notre santé, notre environnement et notre avenir. Chaque jour, nous produisons une quantité importante de déchets, qu'il s'agisse de plastiques, de restes alimentaires, de papiers ou d'emballages. En Sèvre & Loire, chaque habitant produit en moyenne 455 kg de déchets ménagers par an. Si ces déchets ne sont pas correctement gérés, ils peuvent avoir des conséquences graves sur notre planète. L'un des principaux problèmes lié à une mauvaise gestion des déchets est la pollution. Les déchets recyclables présentent des durées de dégradation variables, pouvant aller de quelques mois à plusieurs siècles. Par exemple, un simple emballage en plastique met environ 450 ans à se décomposer. Afin d'optimiser le tri et la valorisation des déchets, la communauté

de communes Sèvre et Loire (CCSL), qui gère cette compétence, propose plusieurs dispositifs adaptés. Un calendrier de collecte est mis en place, indiquant les jours de ramassage. Sur le territoire, les collectes des déchets ont lieu tous les 15 jours. A Vallet, elles ont lieu le jeudi et le vendredi selon le secteur d'habitation. En cas de jour férié, un décalage d'un jour s'applique. Pour la cohabitation de tous, et pour éviter les odeurs, il est important de veiller à ce que les poubelles ne traînent pas sur les trottoirs, elles doivent être sorties la veille au soir et récupérées le jour même de la collecte. Le non respect de cette règle expose l'utilisateur à une amende. Veillez à laisser le couvercle fermé et à ne pas entreposer des sacs hors du conteneur car ils ne seront pas ramassés, orientez la poignée du bac vers la route.

Retrouvez le calendrier des collectes sur le site de la communauté de communes Sèvre et Loire : [www.dechet.cc-sevreloire.fr](http://www.dechet.cc-sevreloire.fr)

### COMPRENDRE LES DIFFÉRENTS TYPES DE DÉCHETS

#### Les ordures ménagères

Les ordures ménagères regroupent tous les déchets qui ne peuvent pas être recyclés dans les filières de tri existantes.



Il s'agit de déchets du quotidien que l'on jette dans la poubelle noire, comme les éponges usagées, les rasoirs jetables, les couches, les lingettes ou encore l'essuie-tout souillé. Ces déchets sont ensuite incinérés ou enfouis, ce qui en fait la catégorie la plus difficile à valoriser. C'est pourquoi il est essentiel de limiter autant que possible ce qui est jeté. L'enjeu majeur consiste à éviter les erreurs de tri.

De nombreux emballages se retrouvent encore dans les ordures ménagères. Cela représente une perte importante de matières premières qui pourraient être recyclées. En adoptant les bons réflexes, trier les emballages, utiliser les colonnes à papier ou à verre, rapporter certains déchets en déchetterie mais également trier ses restes alimentaires, chacun peut réduire significativement son volume d'ordures ménagères. Moins il y a de déchets dans

la poubelle noire, plus la collectivité peut valoriser de matières et limiter l'impact environnemental du traitement.

#### Les biodéchets

Depuis janvier 2025, la loi AGEC (loi Anti-Gaspillage pour une Économie Circulaire) impose de nouvelles mesures visant à réduire le gaspillage et à encourager le recyclage. Cette loi rehausse les exigences en matière de tri et de collecte séparée des biodéchets, tant pour les professionnels que pour les particuliers. Les biodéchets comprennent tout reste alimentaire et tout déchet organique tels que les restes de repas et les épluchures. Les collectivités, ainsi que les entreprises de restauration, doivent mettre en place des infrastructures pour la récupération de ces déchets. Ainsi 2 points d'apports volontaires de biodéchets ont été installés à Vallet au niveau du parking André Barré et de la rue Saint-Vincent. Pour les familles qui souhaitent se doter d'un composteur individuel, sachez que la communauté de communes Sèvre et Loire propose une aide de 25 euros. En compostant nos restes alimentaires, nous réduisons la quantité de déchets envoyés à la décharge et nous produisons un engrais



naturel qui enrichit notre sol.

#### Les emballages, le papier et le verre

Les emballages, le papier et le verre sont des déchets à trier séparément. Pour les emballages, une seule règle, ils doivent tous être déposés dans le sac jaune.



Par exemple :

- Les emballages en plastique : tels que les bouteilles, flacons, pots, barquettes, films et sachets....
  - Les emballages en métal : comme les canettes, boîtes de conserve, aérosols vides, barquettes en aluminium, couvercles métalliques...
  - Les emballages en carton et papier : tels que les boîtes alimentaires, briques de lait ou de jus, les papiers d'emballages de fromage, de charcuterie...
- Inutile de laver les emballages : l'essentiel est qu'ils soient vides, sans restes alimentaires. Grâce au tri dans les sacs jaunes, de nombreux déchets du quotidien peuvent être recyclés et transformés en nouvelles ressources. Les bouteilles et flacons en plastique deviennent par exemple des fibres textiles utilisées pour fabriquer des vêtements ou des couettes. Les emballages



Déchets ménagers



Déchèterie de Vallet



Bénévoles de Patmouille

métalliques, comme les boîtes de conserve ou les canettes, sont fondus puis réutilisés pour produire de nouveaux objets en acier ou en aluminium. Quant aux briques alimentaires (type briques de lait ou de jus), elles sont séparées en leurs différentes matières pour être transformées en papier, en carton ou en nouveaux emballages. En 2024, 1 775 tonnes d'emballages ont été collectées.

En triant correctement, chacun contribue à donner une seconde vie à ces matériaux et à réduire la quantité de déchets enfouis ou incinérés. Un geste simple mais essentiel pour la préservation de notre environnement. Les sacs jaunes sont disponibles à l'accueil de la mairie et de la communauté de communes.

Le papier quant à lui se trie dans les colonnes à papier situées sur le territoire. Vous pouvez y déposer : journaux, magazines, prospectus, cahiers, enveloppes, feuilles...

Enfin, les emballages en verre, tels que les bouteilles, les pots, les flacons... doivent être déposés dans les colonnes situées dans la ville : près des supermarchés, parkings et points de collecte habituels.

#### Les autres déchets

Bien d'autres déchets se trient et se valorisent. La déchèterie de Vallet met ainsi à votre disposition des filières spécialisées comme les déchets dangereux (peintures, produits chimiques, piles...) les déchets verts, les meubles, les appareils électriques, le métal... Ces filières permettent de recycler les matériaux et réutiliser certains objets grâce à l'espace réemploi.

24 passages par an sont compris dans la redevance incitative sous présentation de la carte d'accès et facturé 10

euros à partir du 25<sup>e</sup> passage.

Le respect des consignes de tri et des dispositifs mis en place par la communauté de communes est essentiel pour préserver l'environnement.

### LA PROPRETÉ EST L'AFFAIRE DE TOUS !

Notre cadre de vie est notre responsabilité. En agissant ensemble, nous pouvons transformer nos habitudes et faire de nos espaces publics des lieux où il fait bon vivre. De tout petits gestes quotidiens peuvent faire beaucoup.

Chaque propriétaire de chien a la responsabilité de ramasser les déjections de son animal en ayant toujours à portée de main des sacs à cet effet. En cas de non respect, l'usager est passible d'une amende pouvant aller jusqu'à 68 euros, c'est une question de respect pour les autres usagers.

Lorsque vous vous promenez et que vous ne trouvez pas de poubelle, pourquoi ne pas garder vos déchets avec vous jusqu'à ce que vous en trouviez une ? Cela peut sembler anodin, mais ces actions cumulées créent un cadre de vie plus agréable pour tous.

Le dépôt de déchets sauvages est une infraction qui peut entraîner des sanctions importantes. Les contrevenants s'exposent à une amende pouvant aller jusqu'à 1 500 euros pour un particulier, et même jusqu'à 75 000 euros pour une entreprise. En cas de récidive, les sanctions peuvent être alourdies, incluant des peines de travaux d'intérêt général.

**Pour en savoir plus sur la gestion des déchets, consultez le site dédié : [www.dechet.cc-sevreluire.fr](http://www.dechet.cc-sevreluire.fr)**  
**DES ASTUCES SIMPLES**

### POUR RÉDUIRE SES DÉCHETS

Voici quelques astuces simples qui permettent à chacun de contribuer à la préservation de l'environnement tout en adoptant des comportements responsables.

En apposant un autocollant « stop pub » sur sa boîte aux lettres, il est possible d'éviter jusqu'à 30 kg de déchets par an. La communauté de communes Sèvre & Loire met à disposition gratuitement des autocollants.

Le gaspillage alimentaire demeure un problème majeur, 40 % de la nourriture produite à l'échelle mondiale finit à la poubelle. Ce phénomène représente près de 10 % des émissions de gaz à effet de serre. Pourtant il est possible de limiter le gaspillage en privilégiant des aliments frais, en achetant uniquement la quantité nécessaire ou en cuisinant des recettes simples qui permettent de réutiliser les restes avant de les jeter. Réutiliser les contenants, comme les bocaux en verre ou les sacs en tissu, contribue également à limiter les emballages.

La réparation des objets est une façon de prolonger la vie de nos objets du quotidien. Cette démarche écoresponsable est aussi un moyen de faire des économies. De nombreux ateliers de réparation existent dans la région.

Le réemploi permet de donner une seconde vie aux objets. À Vallet, l'écocyclerie Patmouille a contribué à détourner plus de 250 tonnes d'articles destinés à être jetés.

### LA PAROLE À... ALINE DUVIVIER Directrice de Patmouille



“

Patmouille vise le réemploi des objets. L'association existe depuis 31 ans à Vallet, l'écocyclerie fête ses 10 ans. En 2024, nous avons récupéré 250 tonnes d'articles, dont 130 tonnes proviennent directement des dons des particuliers, ce qui représente 60 % de nos apports. Nous collectons également dans cinq déchèteries partenaires du vignoble dont Vallet (30%). Le réemploi permet de prévenir la fabrication de déchets et de réduire les coûts de traitement. Par exemple, réutiliser une chaise au lieu de la jeter évite des frais de recyclage et soutient l'économie locale.

Pour garantir une valorisation efficace, nous acceptons uniquement les objets en bon état, propres et réutilisables. Cela inclut des meubles, des vêtements, des jouets, des appareils électroménagers et tout autre objet tant qu'ils sont fonctionnels et ne nécessitent pas de réparations majeures. Notre comptoir de dons est ouvert trois jours par semaine, sur les mêmes journées d'ouverture que la boutique (mercredi, vendredi et samedi de 10h00 à 17h30).

En tant qu'association à but non lucratif, notre mission est l'insertion sociale. Environ 40 à 50 personnes bénéficient chaque année de parcours d'insertion grâce à notre activité. Le réemploi crée de la valeur pour la communauté tout en générant des emplois non délocalisables.

Nous comptons 35 salariés et environ 70 bénévoles qui représentent l'équivalent de 7 emplois à temps plein. Leur engagement est essentiel pour le fonctionnement de l'association et crée un véritable lieu de lien social, où les échanges et les interactions favorisent la cohésion, la solidarité au sein de la communauté. ”



Le complexe des Dorices



Aménagement de la place Charles de Gaulle



Réfection du toit de l'église

## AMÉNAGEMENT ET RÉNOVATION UN POINT SUR LES TRAVAUX EN COURS

En cette fin d'année, plusieurs sites de la ville sont concernés par des travaux de rénovation ou d'aménagement. Ceux-ci sont nécessaires pour optimiser la qualité de vie et pour entretenir le bâti existant. Voici un point sur les différents chantiers.

### LA COULÉE DE LA LOGNE

Les travaux de la seconde tranche de l'aménagement de la Coulée de la Logne étant conséquents budgétairement, il a été décidé de les réaliser sur 3 ans. L'aménagement présenté dans le dernier magazine, qui constituait le plus gros des travaux, est terminé. Les services techniques poseront durant l'hiver des butées de roues ainsi qu'une passerelle bois pour permettre de passer un fossé. La suite des travaux est prévue l'an prochain.

Cet aménagement vise à offrir aux Valletais des kilomètres de promenade supplémentaires et un poumon vert.

### LES DORICES

Du côté des Dorices, quelques aménagements sont en cours afin de restaurer le lotissement vieux des années 1960. Le carrefour entre l'avenue du Parc et l'avenue des Papillons Blancs a été sécurisé par les agents techniques de la ville. Le nouveau revêtement de chaussée, la réhabilitation des trottoirs et la signalisation horizontale (marquage des parkings, bande cyclable...) sont reportés au printemps prochain.

### LE COMPLEXE DES DORICES

Concernant le complexe des Dorices, les travaux ont débuté en octobre par la démolition des bâtiments sur l'emprise de la nouvelle construction. Les terrassements et fondations avancent en cette fin d'année sur la surface de 2 000 m<sup>2</sup> nouvellement créée.

Cette phase de travaux importante montre l'ampleur du projet qui va doubler la surface du complexe sportif.

Lors de ces premiers travaux tout est fait pour limiter au mieux la gêne sur les utilisations des salles, en lien avec les services techniques et vie associative de la mairie.

Il est demandé aux piétons de tenir compte de la signalétique en place et des aménagements pour assurer la sécurité de tous. La nouvelle voie d'accès est actuellement réservée aux travaux. Le 5 décembre, le chantier a pris de la hauteur avec l'installation de la grue.

### GIRATOIRE DES VENDANGES

Le département de Loire Atlantique a réalisé le renforcement et le renouvellement des couches de roulements entre le giratoire de Bonne Fontaine et le giratoire des Vendanges. Auparavant, durant le mois

d'août, la ville a procédé à la réfection des trottoirs du giratoire en enrobé tout en augmentant le diamètre du réseau des eaux pluviales.

### CINÉMA LE CEP

Le cinéma associatif a aussi fait l'objet de rénovation. Les menuiseries de l'entrée principale ont été remplacées en juillet. En cette période plus fraîche, les spectateurs ressentent les effets, avec une amélioration de l'isolation thermique, mais aussi acoustique. Par ailleurs, les ouvertures et fermetures des portes sont dorénavant facilitées. Enfin, le carrelage de l'entrée a lui aussi été renouvelé, incorporant un tapis encastré.

### L'ÉGLISE

L'église a subi son lot d'aménagements dernièrement. Les travaux de réfection des couvertures et de la zinguerie ont débuté le 13 octobre. Ils se dérouleront en 3 phases jusqu'à début mars. Pour l'instant, la reprise de certains éléments de charpente suivant leur état, l'ajout d'un film pare-pluie et le remplacement de toutes les ardoises ont déjà été effectués. Des adaptations sont faites en parallèle pour limiter les stagnations de pigeons.

La croix du faitage, sur le toit de la grande chapelle, est rénovée et sera en exposition dans l'église pendant les fêtes de fin d'année.

En complément de la rénovation de la charpente du beffroi

fin 2022, l'installation électrique et l'armoire de commande des cloches ont été mises aux normes. Cela permet d'éviter les coupures des cloches à répétition ainsi que les risques d'incendie.

Enfin, des antennes 5G ont aussi été installées par Orange fin novembre.

### PLACE CHARLES DE GAULLE

Vous avez sûrement pu constater l'avancée des travaux de la place Charles de Gaulle. En effet, le « cœur de la ville » est en pleine transformation afin de rendre leur place aux piétons et d'apporter de la fraîcheur lors des fortes chaleurs. Pour cela, la ville mise sur deux actions : la première est d'apporter de la verdure grâce à des plantations, notamment des arbres. Les essences ont été soigneusement sélectionnées pour leur faible besoin en eau et le peu d'entretien qu'elles demandent.

La fontaine a été retirée et des pergolas ont été installées, elles seront bientôt dotées d'assises pour permettre une pause ombragée. Il s'agit de la deuxième action visant à offrir aux piétons des endroits de détente en toute sécurité. Le projet promet de conserver le nombre de places de parking.

L'objectif de ce projet est de rendre la place Charles de Gaulle plus agréable pour tous les usagers et plus attractive pour les commerces.



## MADE IN FRANCE DEUX ENTREPRISES VALLETAISES SÉLECTIONNÉES POUR UN SALON PRESTIGIEUX

Du 6 au 9 novembre s'est tenu le salon Made In France, à Paris. Cette édition était particulière puisqu'elle comptait, parmi les nombreux stands, deux entreprises portées par des femmes valletaises : Muroise et compagnie et la distillerie Divine. Elles ont été sélectionnées par un jury de la Chambre des Métiers et de l'Artisanat pour faire partie de l'expérience.

### LES HISTOIRES DE DIVINE ET MUROISE ET COMPAGNIE

Marina NOURY a eu deux vies. Dans la première, elle a travaillé pour deux entreprises en logistique. Puis, lui vient le désir de changer de voie, de mener son propre projet et de faire quelque chose de ses mains. Après 1 an à sillonner l'Ecosse ; à visiter des distilleries dont elle trouve le processus fascinant, l'envie de créer la sienne mûrit. Sa deuxième vie débute alors : après des formations, des immersions, des stages... Marina fonde la distillerie Divine en 2020 et la qualité de ses produits en fait sa renommée.

L'aventure Muroise et compagnie a commencé il y a 13 ans, grâce aux retrouvailles fortuites d'Estelle SAUVION-DURAND et Magali BECK, qui étaient ensemble au collège, à Vallet. Toutes les deux font face à un tournant dans leur vie, leur rencontre sonne comme une évidence : il fallait qu'elles fassent des confitures ensemble et poursuivent la marque Muroise, fondée par le père d'Estelle. Ni une ni deux, ces deux têtes fourmillantes d'idées mettent la main à la pâte pour proposer des recettes originales et gourmandes, qui ont fait le succès de l'entreprise.

C'est donc naturellement que ces deux entreprises valletaises ont attiré l'œil des jurys lorsqu'elles ont répondu à l'appel d'offre de la Chambre des Métiers et de l'Artisanat.

### UN SALON ÉCLECTIQUE ET UNE AVENTURE HUMAINE

Sur le salon, situé porte de Versailles, les deux sociétés valletaises étaient installées dans le village de l'artisanat qui représentait 210 exposants. Le

salon dans sa globalité en totalisait plus de 1 000. Les Valletaises étaient émerveillées : « C'est grandissime. Je ne sais pas ce qui n'est pas présent comme produit sur ce salon. C'est éclectique, ça va du fer à repasser en passant par le matelas, les verres, les piscines, les médicaments, des skis... Et beaucoup de chaussettes. ». Dans le village de l'artisanat, les stands étaient aussi très variés : bougies, billes, maroquinerie, coffres en bois... De nombreux savoir-faire étaient représentés, sous la bannière de leur région.

Ce qui a beaucoup marqué les Valletaises, ce sont les rencontres qu'elles ont pu y faire. En amont du salon, elles ont eu une petite formation à la Chambre des Métiers et de l'Artisanat qui leur a permis de rencontrer leurs pairs. Des liens se sont créés et tous se sont retrouvés sur le salon : cette expérience, elles l'ont vécue à plusieurs et entraide et partage étaient au rendez-vous. Leur référente les a accompagnées tout au long de l'expérience, loin de l'atelier : « Je pense que ça nous fait du bien aussi de nous retrouver hors contexte, en dehors de nos structures (...) de pouvoir s'extraire de notre quotidien et de vivre ensemble cette aventure avec tous les mêmes problématiques mais la même passion, du produit, du savoir-faire, avec cette recherche de qualité et de partager avec des gens qui comprennent et vivent la même chose. » Les échanges avec les visiteurs étaient aussi très riches : « Ils sont sensibilisés donc, ils ne sont pas en train de questionner le prix. Ils savent que ce sont des produits d'exception, des produits français faits de façon artisanale. Les gens étaient vraiment intéressés, on sentait qu'ils avaient besoin qu'on leur donne le maximum d'informations sur le produit, le savoir-faire. Et nous ça nous faisait du bien de parler de notre produit et de notre quotidien. » Une chose est sûre, en tant que visiteur ou entreprises, les trois valletaises recommandent fortement l'expérience !

## ÉCOUTER VOIR UN OPTICIEN MUTUALISTE

Depuis le 28 octobre, la boutique Écouter Voir a ouvert ses portes à Vallet. Aux manettes, Florence MEGRET, épaulée par Cathy et Samy. Les opticiens vous accueillent sur rendez-vous ou non, afin de vous accompagner pour trouver la paire de lunettes parfaite ou les lentilles adaptées à votre vue. En tant que professionnels de la santé, ils peuvent réaliser des examens de la vue si votre ordonnance est toujours valable (3 ou 5 ans, en fonction de votre âge). La boutique de Vallet se concentre sur la partie optique. L'enseigne propose sa propre marque, avec des produits soit labellisés Origine France Garantie ou encore écoresponsables, bio-sourcés ; aux côtés de grandes marques. Elle prône l'accessibilité et est mutualiste : les bénéficiaires contribuent aux services de soin et d'accompagnement mutualistes : crèches, EHPAD, ESAT... répartis sur le territoire. Florence et son équipe partagent ces valeurs et ont à cœur de proposer des tarifs au plus juste, convaincues que bien voir ne devrait jamais dépendre de son budget.



6 Route de Bonne Fontaine  
Tél : 02 44 51 28 90

## SHIBUMI CÉRAMISTE DE LA BEAUTÉ SIMPLE



Shibumi, c'est le mot japonais qui définit la notion de la beauté simple. C'est aussi le nom de la nouvelle boutique de céramiques rue des Forges, tenue par Caroline GUILLOT. Sur les étagères, de nombreuses pièces alimentaires et décoratives sobres et épurées, toutes sorties de sa production. La majorité de ses pièces sont tournées au tour

de potier et sont en porcelaine noire ou blanche. Caroline s'est aussi initiée à la technique de la terre mêlée dont le résultat donne des pièces uniques. Quelques éléments sont aussi réalisés en grès blanc mais le point commun entre toutes les matières demeure la haute température de cuisson, dont la deuxième monte à 1 260 degrés. Ce procédé donne des pièces très solides. Caroline propose des cours dans son atelier, à la Regrippière, pour le loisir ou pour accompagner les adultes qui souhaitent se reconverter. C'est d'ailleurs ce qu'elle a fait il y a 6 ans, après avoir pratiqué longuement la poterie en loisirs. Aujourd'hui, elle peut vivre sa passion au quotidien et est ravie de la partager. En effet, l'une des motivations premières à l'ouverture de sa boutique est la rencontre du public.

11 rue des Forges  
Mail : contact@ateliershibumi.com

## NOUVEAU À VALLET

**MAIN DANS LA PATTE**  
**Pet-sitting, garde d'animaux**  
**au domicile des propriétaires,**  
**promenade (chat et chien)**

Mme HERVOUET Dorine

Tél : 06 23 45 23 39

Mail : maindanslapatte44.49@gmail.com

Site : www.maindanslapatte44-49.fr

**ARBOR'CIMES**  
**Elagage**

M. CHAUVEAU Constantin

Tél : 06 73 81 61 38

Mail : arborcimes@outlook.fr

Facebook : Arbor Cimes elagage

## IFAC UN NOUVEL ACCUEIL REPENSÉ POUR PETITS ET GRANDS

Dans le cadre d'un travail mené en partenariat avec l'Institut Petite Enfance, l'équipe du multi-accueil a repensé l'organisation des espaces d'accueil de la petite enfance. L'objectif ? Offrir un environnement à la fois accueillant pour les parents et stimulant pour les enfants.



### DES ESPACES OUVERTS AUX FAMILLES

Un des souhaits de cette réorganisation était de rouvrir l'espace aux parents, afin qu'ils se sentent pleinement à l'aise lorsqu'ils accompagnent leur enfant. Cet aménagement favorise les échanges entre les familles et les professionnelles, tout en renforçant le lien de confiance indispensable à un accueil serein.

### PLUS DE LIBERTÉ POUR LES ENFANTS

Pour les enfants, les lieux ont été repensés et ouverts afin de leur permettre de circuler librement et de choisir leurs activités selon leurs envies. Cette nouvelle organisation favorise l'autonomie, la curiosité et le plaisir de découvrir.

Des professionnelles référentes sont désormais positionnées dans les différents espaces : leur rôle est d'accompagner les enfants, d'assurer leur sécurité, et de soutenir cette autonomie nouvelle dans un cadre bienveillant.

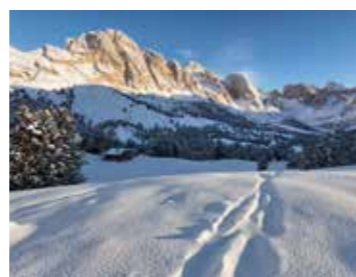
Cette évolution s'inscrit dans une démarche continue d'amélioration de la qualité d'accueil au sein des structures IFAC, où l'épanouissement des enfants et la confiance des parents restent au cœur des priorités.

### BESOIN D'UNE PLACE ?

Quelques places en accueil occasionnel sont encore disponibles, veuillez-vous rapprocher des services de la petite enfance en contactant le 07 62 26 09 46.

### PÔLE JEUNESSE : UN SÉJOUR À LA MONTAGNE

Du 15 au 20 février, le pôle jeunesse organise un séjour à la montagne. 7 places sont disponibles. Pour plus de renseignements, contactez Laïla au 07 62 26 20 80



### SECRETARIAT

La mise à jour des dossiers famille est obligatoire avant le 1<sup>er</sup> janvier. Si vous avez besoin d'aide, contactez le 02 40 36 24 84.

## PETITS FRÈRES DES PAUVRES UN PAS CONTRE L'ISOLEMENT

Dans le Loire Vignoble, les bénévoles des Petits Frères des Pauvres accompagnent régulièrement des personnes âgées qui souffrent de solitude et d'isolement. À travers des visites à domicile et des temps collectifs, les membres partagent des moments simples, chaleureux, qui permettent peu à peu de recréer du lien, de retrouver le goût des échanges et la joie d'être ensemble.

Plus l'équipe s'agrandit, plus elle peut offrir des instants de partage et de convivialité à d'autres personnes isolées.

Il y a sans doute, tout près de chez vous, quelqu'un qui se sent seul et qui apprécierait une visite, une écoute, une présence bienveillante... Et puis il y a vous, qui avez peut-être un peu de temps et l'envie de créer du lien, de rencontrer, de partager.

Pour en savoir plus : [www.petitsfreresdespauvres.fr](http://www.petitsfreresdespauvres.fr)  
Tél : 06 75 55 70 90 / 02 40 68 96 96



## SOLIDARIBUS : DES PERMANENCES À VALLET

Le Solidaribus du secours populaire français organise des permanences à Vallet en 2026. Celles-ci auront lieu de 14h à 16h au centre Emilie Gabory (16 rue E. Gabory). Une équipe de bénévoles est à votre écoute en toute confidentialité pour :

- vous écouter, vous apporter une aide alimentaire et vous proposer d'autres prestations
- vous renseigner sur le bénévolat

Le Solidaribus vous accueille les jeudis :

- |              |                |
|--------------|----------------|
| - 22 janvier | - 18 juin      |
| - 19 février | - 17 septembre |
| - 19 mars    | - 15 octobre   |
| - 16 avril   | - 12 novembre  |
| - 21 mai     | - 10 décembre  |

## LES RESTOS DU COEUR : CHANGEMENT DE JOUR D'OUVERTURE

Pendant les fêtes de fin d'année qui tombent un jeudi, les restos du cœur seront ouverts les mercredis 24 et 31 décembre 2025.

## DON DU SANG

Chaque jour, 10 000 dons sont nécessaires en France pour subvenir au besoin de sang. Cependant, il n'existe pas de produit pouvant totalement remplacer le sang, le don du sang est donc indispensable !



Vous avez entre 18 et 70 ans révolus ?  
Vous pesez plus de 50 kilos ?  
Bonne nouvelle, vous avez probablement un grand pouvoir, celui de sauver des vies en donnant votre sang ! Vous pouvez donner jusqu'à 6 fois par an pour les hommes et jusqu'à 4 fois pour les femmes.

Attention, un donneur averti en vaut deux : seul le personnel de santé de l'EFS peut confirmer que vous pouvez donner le jour de votre don à l'issue de votre entretien médical.

Pour donner votre sang, votre plasma ou vos plaquettes, rendez-vous sur le site [www.dondesang.efs.sante.fr](http://www.dondesang.efs.sante.fr).

La prochaine collecte aura lieu le lundi 29 décembre à la salle polyvalente de La Regrippière. Pensez à prendre rendez-vous !



## HABITAT ESPACE HABITAT ET ÉNERGIE

En 2025, la Communauté de Communes Sèvre & Loire a renforcé son Espace Habitat & Énergie afin d'apporter des conseils gratuits pour tous vos projets en Habitat.

### On y trouve quoi ?

Des conseils gratuits pour tous vos projets en habitat : la construction, les travaux de rénovation énergétique, l'accèsion à la propriété, la location, les aspects juridiques, les modes de financements...

### L'Espace Habitat et Énergie, c'est un lieu pour :

Vous informer : normes, aides financières, fiscalité, juridiques, techniques, devis  
 Vous conseiller : dans vos projets de réhabilitations et/ou de construction  
 Vous accompagner : démarches administratives, techniques, devis.  
 À Vallet les permanences se déroulent à la Maison France Services, 3 boulevard Stéphane Pusterle.

### Pour qui ?

- Pour tous les habitants de la Communauté de Sèvre & Loire (11 communes)
- Les propriétaires occupants et les accédants à la propriété.
- Les propriétaires possédant un logement locatif privé
- Les syndicats de copropriétaires
- Les locataires (avec l'accord du propriétaire)

### Contacts

Par téléphone : 02.51.71.55 46 / habitat.ccs@citemetrie.fr

## LE PRIX DES LECTEURS 2025-2026

Le Prix des Lecteurs revient pour une nouvelle édition pleine de découvertes littéraires, de rencontres... et de surprises ! De septembre 2025 à mars 2026, les amoureux de la lecture et des découvertes littéraires sont invités à plonger dans l'univers de cinq romans sélectionnés avec soin par les équipes de bibliothécaires et à élire leur coup de cœur lors d'un vote final.

La participation est ouverte à toutes et tous, quel que soit votre rythme de lecture. N'hésitez pas à vous rapprocher de votre coin de lecture préféré pour participer au Prix des lecteurs ! Le prix des lecteurs est un projet en partenariat avec les quatre médiathèques municipales et le Réseau des bibliothèques Sèvre et Loire.



## BALS EN LIANCE REVIENT POUR SA 3<sup>ÈME</sup> SAISON

C'est quoi Bals en Liance ?  
 Bals en Liance est un projet coopératif et artistique de danse contemporaine mené avec six classes d'écoles primaires du territoire de Sèvre et Loire.

Il propose un parcours complet d'Éducation Artistique et Culturelle (EAC) où les élèves découvrent la danse en dialogue avec des artistes professionnels, de l'apprentissage des fondamentaux du mouvement à la création d'un bal inédit et collectif.

SAISON

25 2026

CHAMPILAMBART



HUMOUR / THÉÂTRE

14 ET 15 JANVIER 20H30

INCONSTANCE | CONSTANCE

Constance, figure incontournable de l'humour français, revient avec InConstance, un spectacle qui oscille entre comédie mordante et récit introspectif. Connue pour son style décalé et sa capacité à incarner des personnages aux personnalités exubérantes, elle propose ici une création plus personnelle, tout en conservant l'ironie et l'acidité qui font son succès. Son écriture affûtée et son regard acéré sur le monde, lui permet de donner vie à des personnages d'une humanité touchante, entre légèreté et profondeur.



THÉÂTRE

MARDI 20 JANVIER 20H30

37, CIELSKAÏA  
COMPAGNIE LA FIDÈLE IDÉE

En s'inspirant de l'histoire de sa grand-mère, Guillaume GATTEAU raconte l'exil puis la quête de ses racines familiales, jusqu'aux retrouvailles, enfin. C'est à l'auteur Alexandre Koutchevsky qu'il a confié l'écriture de cette fiction, brûlante d'actualité. En 1941, Léocadie est déportée de Biélorussie (alors la Pologne) en Allemagne où elle rencontre son futur mari, un Français, originaire de Vendée. À la libération, le couple s'installe dans l'Hexagone. 37, Cielskaïa relate une histoire de déracinement mais aussi celle d'un voyage effectué sur la terre natale de cette femme arrachée à son pays.



COMPLET

CIRQUE GÉNÉALOGIQUE

MARDI 27 JANVIER 20H30

(EN)VERS NOS PÈRES  
CIE ALLÉGORIE

Entourés du public, sur une toute petite scène intimiste, Florent et David, artistes de cirque, nous invitent à entendre leurs pensées de fils, de pères, d'amis, d'amour et de doutes. Par un double dialogue de corps et de mots, ils confient leurs peurs, leurs échecs, tentent d'aller vers la douceur, la tendresse, de se réapproprier leurs rôles et postures de pères, en quête d'une paternité alternative à celle qu'ils ont subie. Au fil des confidences, la scène évolue et les contraint progressivement à s'adapter en prenant de plus en plus de risques.



THÉÂTRE / MUSIQUE

MARDI 3 FÉVRIER 20H30

"BIEN, REPRENONS !"  
DÉTACHEMENT INTERNATIONAL DU MUERTO COCO

Un musicien remonte à la première mesure et rejoue la partition de sa vie de l'enfance à l'âge adulte. C'est l'histoire de sa quête pour se construire musicalement, trouver peu à peu sa place, rencontrer ses limites et apprivoiser des doutes. On y parle entre autres de pédagogie poussiéreuse, de repas de famille, de bateaux qui chantent, de flute à bec et de conseillers pôle emploi et d'une possible réincarnation en homard bleu d'Atlantique. Mais ne vous y trompez pas, que vous soyez musicien ou pas du tout, il se pourrait bien que vous vous sentiez plus concerné que prévu.



COMPLET

CONFÉRENCE HUMORISTIQUE  
ET SCIENTIFIQUE

6 ET 7 FÉVRIER 20H30

VERS L'INFINI... MAIS PAS AU DE-DELÀ  
GUILLAUME MEURICE ET ERIC LAGADEC

Éric LAGADEC (Astrophysicien / Enseignant-chercheur) et Guillaume MEURICE (spécialiste autopromu de la connerie, auteur de conneries lui-même) nous proposent un voyage à travers ces deux infinis. On y croise des galaxies, des exoplanètes, Éric CIOTTI, des milliardaires qui conduisent dans l'espace et de la matière grise ou noire. On s'interroge sur notre finitude, on explore nos limites, on repousse notre ignorance jusqu'à l'infini... Mais pas au-delà...



COMPLET

DANSE

MARDI 10 FÉVRIER 20H30

2048  
COMPAGNIE CHUTE LIBRE

Sous une lumière brute, les secondes s'égrènent, à moins que ce ne soit les années ? Sur scène, la Dj Maclamaque donne le tempo des événements : courses, ralentis, inerties et fulgurances. Six individus, parachutés en 2048 cherchent à agir, réagir, lutter, s'apaiser. À travers la dynamique du mouvement hip-hop, la musique électro tantôt percussive, tantôt atmosphérique, ils font défiler le temps, pour parvenir, peut-être, à percevoir ce qui commence, lorsque tout s'arrête. Une danse qui place le mouvement et l'énergie vitale au premier plan.

**NOUVEAUTÉ : LA CARTE CADEAU EST DÉSORMAIS VALABLE 1 AN ET VOUS PERMETTRA DE PIOCHER DES SPECTACLES DANS LA SAISON CULTURELLE EN COURS OU BIEN DANS LA SAISON 26/27**  
**BILLETTERIE / RÉSERVATIONS : 02 40 36 20 30 / WWW.CHAMPILAMBART.FR**

## MANIFESTATIONS

**DU 2 AU 17 DÉCEMBRE**

### Exposition *Inconnues ? L'Intervalle*

En partenariat avec le musée du Vignoble nantais. 13 femmes ayant laissé leur empreinte sur le territoire vous sont présentées dans cette exposition itinérante, qui croise les époques comme les thèmes : gastronomie, guerres, architectures, viticulture... du XIV<sup>ème</sup> au XX<sup>ème</sup> siècle ! Visite libre. Sur les jours et horaires d'ouverture de l'Intervalle.

**DU 2 AU 17 DÉCEMBRE**

### Collecte de boîtes de Noël solidaires L'Intervalle

Participez à une action solidaire et venez déposer une boîte de Noël destinée à une personne dans le besoin. Plus d'infos sur le site internet du Champilambart.



**6 ET 7 DÉCEMBRE**

### Marché de Noël

Un week-end magique avec au programme 40 exposants et de nombreuses animations les deux jours, boulevard Pusterle. Un feu d'artifice clôturera la soirée du samedi à 20h, au Champilambart. Programme complet sur le site de la ville.



**6 ET 7 DÉCEMBRE**

### Vente de livres pour le Téléthon Médiathèque

Venez chiner des livres au profit du Téléthon ! Samedi 6 décembre 2025 de 10h à 12h et de 14h à 16h et dimanche 7 décembre de 10h à 12h.

**6 DÉCEMBRE**

### Concert L'Harmonie de Vallet

Concert autour de la thématique des comédies musicales, avec l'Orchestre d'Harmonie Herbliinois. 20h30 au Champilambart, ouverture des portes après le feu d'artifice.



**6 DÉCEMBRE**

### Soirée et matchs Pampres Valletais Basket

Salle des Dorices, début des matchs à 20h30.

**6 DÉCEMBRE**

### Après-midi jeux de société Médiathèque

Envie de jouer, de rire et de passer un bon moment sans prise de tête ? La médiathèque vous invite à une animation spéciale jeux d'ambiance pour petits et grands ! De 14h30 à 18h.

**8 DÉCEMBRE**

### Conférence Les amis de l'université et de la culture

Conférence de Guy SAINDRENAN : Muscadet, le vin de Nantes. Cinéma Le Cep, 14h30.

**10 DÉCEMBRE**

### L'heure du conte Médiathèque

Sur inscription, enfants de 0 à 3 ans accompagnés d'un parent. Un moment tout en douceur pour partager histoires et chansons.

**12 SEPTEMBRE**

### Diffusion d'un ballet La Micro-Folie Vallet

Assistez au ballet *Le Parc* d'Angelin PRELJOCAJ ! En partenariat avec l'Opéra National de Paris. Dans cette pièce conçue pour le Ballet de l'Opéra national de Paris en 1994, le chorégraphe Angelin PRELJOCAJ réussit un subtil équilibre entre un souffle classique, porté par la musique de Mozart et la modernité de son langage chorégraphique. Entrée gratuite sur inscription. 20h, sur écran.



**17 DÉCEMBRE**

### Le petit Noël de l'Intervalle

Atelier découverte du cyanotype (repartez avec votre création !) avec Fanch LEPAGE, goûter gourmand, instant musical avec l'école de musique Sèvre & Loire, ou encore visite de la Micro-Folie : venez passer votre après-midi à l'Intervalle ! Tout un programme vous attend pour se retrouver et fêter ensemble les fêtes de fin d'année ! Entrée libre et gratuite, de 14h à 18h.



**19 ET 20 DÉCEMBRE**

### Soirées Disco Pampres Valletais Basket

L'association organise deux soirées disco à la salle du Clos de la cour (Dorices) : le 19 pour les moins de 18 ans et le 20 pour les plus de 18 ans, à partir de 20h les deux soirs. Réservation sur [www.vallet-basket.fr](http://www.vallet-basket.fr).



**20 DÉCEMBRE**

### L'heure du conte de Noël Médiathèque

Venez écouter de belles histoires racontées par les bénévoles dans la magie de Noël ! En présence du Père Noël. 10h30 à la médiathèque, pour les enfants de 2 à 6 ans accompagnés d'un adulte.

**21 DÉCEMBRE**

### Père Noël sur le marché

Venez rencontrer le Père Noël, la Mère Noël et leur petit poney sur le marché dominical !



**21 DÉCEMBRE**

### Concert Chœur de Vallet

Concert traditionnel de Vallet par le Chœur de Vallet, à 16h à l'église.



**29 DÉCEMBRE**

### Don du sang

Faite une bonne action en donnant votre sang. Salle Polyvalente de la Regrippière, de 9h45 à 13h15 et de 16h à 19h30. Prenez RDV sur [www.dondesang.efs.sante.fr](http://www.dondesang.efs.sante.fr)

**11 JANVIER**

### Vin chaud sur le marché

Venez partager un moment convivial autour d'un vin chaud ou d'un chocolat chaud lors du marché dominical. *L'abus d'alcool est dangereux pour la santé. À consommer avec modération.*



**DU 13 AU 26 JANVIER**

### Exposition Isabelle RIPOCHE

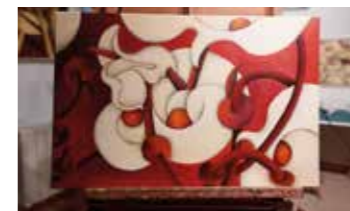
L'artiste valletaise exposera ses œuvres dans l'atrium de la mairie, sur ses horaires d'ouverture et les dimanches de 10h30 à 12h30.



**DU 27 AU 10 FÉVRIER**

### Exposition Isabelle KERHARDY

L'artiste exposera ses œuvres dans l'atrium de la mairie, sur ses horaires d'ouverture et les dimanches de 10h30 à 12h30.



**17 JANVIER**

### Vœux à la population

Le maire et son équipe vous donnent rendez-vous au Champilambart à 18h30 pour la traditionnelle cérémonie des vœux.



**21 JANVIER**

### L'heure du conte Médiathèque

Un moment tout en douceur pour partager des histoires, chansons et jeux de doigts avec les bénévoles. Venez découvrir le plaisir de lire et de chanter avec votre enfant. Sur inscription auprès de la médiathèque, pour les enfants de 0 à 3 ans accompagnés d'un parent. 10h30, durée 25 minutes.



**La ville vous souhaite à toutes et tous d'excellentes fêtes de fin d'année !**

# REGARD SUR LA VILLE

## BALLADE D'AUTOMNE



© Johann HERVOUET



Vallet-info  
février/  
mars

Merci de transmettre  
vos articles via le site [vallet.fr](http://vallet.fr)  
avant le 1<sup>er</sup> janvier 2026

Mairie de Vallet, 9 rue François Luneau  
Téléphone standard : 02 40 33 92 00  
[www.vallet.fr](http://www.vallet.fr) | [facebook @villedevallet](https://www.facebook.com/villedevallet)

- > Accueil ouvert du lundi au vendredi de 9h à 12h30 et de 13h30 à 17h30.
- > Services ouverts le lundi de 9h à 12h30 et du mardi au vendredi de 9h à 12h30 et de 13h30 à 17h30.
- > Permanence état civil le samedi de 9h à 11h30.

NUMÉROS D'URGENCES | PHARMACIE DE GARDE : 3237  
SAMU : 15 | POMPIERS : 18 | GENDARMERIE : 17

## CALENDRIER DES DÉCHETS



### Vos prochaines dates de collecte sur Vallet en décembre/janvier

Jours de collecte de vos déchets ménagers : à Vallet, vos bacs et vos sacs de tri sélectif sont prélevés une fois tous les 15 jours, semaines vertes, soit les jeudis (secteurs bourg et nord) et vendredis (secteur sud). Attention décalage d'une journée si jours fériés.

Les containers et sacs jaunes doivent être déposés la veille du jour de collecte et seulement le soir après 18h et récupérés le jour de la collecte au plus vite.

- > 4 et 5 décembre
- > 18 et 19 décembre
- > 2 et 3 janvier
- > 15 et 16 janvier
- > 29 et 30 janvier
- > 12 et 13 février

## ÉTAT CIVIL

### Naissances

- > **GABORIT Cléo**  
Née le 24/09/2025
- > **BELLANGER Thelma**  
Née le 16/10/2025
- > **SALMON Ambre**  
Née le 01/10/2025
- > **GUILLON Arthur**  
Né le 20/10/2025
- > **RAPPART Joanne**  
Née le 09/10/2025

### Mariages

- > **LABELLE Ghislaine et  
COCANDEAU Romuald**  
Le 06/09/2025
- > **THOUZEAU Laëtitia et  
TURQUET Pierre**  
Le 11/10/2025
- > **COTTEREAU Sarah et  
BOUFFARD Antoine**  
Le 06/09/2025
- > **VILLENEUVE Mathilde  
et BERNARD  
Benjamin**  
Le 11/10/2025
- > **TENIER Camille et  
FAVREAU Emmanuel**  
Le 20/09/2025

### Décès

- > **JAMIN Hélène née  
CASSIN**  
Le 04/09/2025
- > **LANDREAU Jean-Luc**  
Le 28/09/2025
- > **PETITEAU Germain**  
Le 11/09/2025
- > **BRUYÈRE Coralie**  
Le 05/10/2025
- > **BONNET Christiane née  
BONDU**  
Le 14/09/2025
- > **LOIRET Denise née  
COUILLAUD**  
Le 05/10/2025
- > **BUTON Michel**  
Le 24/09/2025
- > **AUBRON Claudine née  
GIBOIRE**  
Le 13/10/2025
- > **BOUSSEAU Marcelle née  
GALLOT**  
Le 24/09/2025
- > **LE BERRE Raymonde  
née PETROWISTE**  
Le 18/10/2025
- > **MOTAYE Mickaël**  
Le 24/09/2025
- > **GOSCINIAK Edithe née  
DITTBRENNER**  
Le 24/10/2025
- > **SAUVÊTRE Anne-Marie  
née BARRON**  
Le 27/09/2025
- > **LE COMTE André**  
Le 24/10/2025
- > **ROUSSEAU Marcelle née  
LEFORESTIER**  
Le 27/09/2025
- > **PAPIN Anne née  
GRAVOUEILLE**  
Le 25/10/2025